

EDITO

Avec l'arrivée du printemps, de nouveaux instruments de recherche ont fleuri dans la salle de lecture des Archives, pour (nous l'espérons), le plus grand bonheur des chercheurs. Je ne citerai que deux exemples : la série P avec une remarquable introduction rédigée par Grégory Charbonnier ; et la nouvelle présentation (par action administrative) des bordereaux de versements pour attirer l'oeil du chercheur en histoire contemporaine. Il ne me reste plus qu'à vous souhaiter une bonne cueillette... d'archives.

Corinne Porte,
Conservateur

ZOOM... sur la série P



2Fi icono 975

La série des cultes, la plus modeste de notre fonds (2 ml environ), a été revue entièrement pendant la semaine de fermeture courant juin 2003.

L'ensemble documentaire couvre la période de 1791 à 1908 (un article va cependant jusqu'en 1949) c'est-à-dire de la Révolution à la séparation des Eglises et de l'Etat en 1905 (proclamation des libertés de conscience et de culte, arrêt des subventions aux ecclésiastiques, transfert des biens ecclésiastiques à des associations culturelles...) en passant donc par la période du Concordat (négociation entre Napoléon et la Papauté en 1801) apportant une suprématie certaine de l'Etat sur l'Eglise en France.

Le plan d'ensemble, dans un souci de logique a été changé. Ainsi les 4 sous séries actuelles sont : « La période révolutionnaire » (1 P), « La période concordataire culte catholique » (2 P), « La période concordataire cultes non catholiques » (3 P) et « La séparation des Eglises et de l'Etat » (4 P).

Les documents nous renseignent, au point de vue local, sur le sort des prêtres pendant la Révolution, les processions organisées, les contentieux divers... Surtout, le fonds nous éclaire au sujet de la création des différentes paroisses existantes à Saint-Etienne, leurs délimitations, leur administration (beaucoup de pièces de comptabilité générale), les dons en leur faveur et leur situation en 1905 à l'occasion de la loi de séparation des Eglises et de l'Etat. Les communautés religieuses féminines et masculines ont également laissé des traces écrites, notamment sur leur demande de reconnaissance légale, leurs acquisitions de terrains et parfois aussi sur leur liquidation. Le fonds fait la part belle aux documents comptables des fabriques des différentes paroisses, aux affiches, aux pièces officielles telles les ordonnances royales, les décrets impériaux et ministériels, les coupures de presse...

Bref, si le fonds n'est pas volumineux en soi et même s'il n'a pas l'importance de ceux d'autres villes, il n'en reste pas moins qu'un pan entier de l'histoire locale est dévoilé ainsi au lecteur.

brèves... brèves... brèves... brèves... brèves... brèves... brèves... brèves...

FERMETURE ANNUELLE DU SERVICE : du 14 au 18 juin 2004.

FERMETURE EXCEPTIONNELLE DE LA SALLE DE LECTURE : mercredi 28 avril 2004.

A 11h30, inauguration de l'exposition «Archives chinoises... Une année de la Chine en France... et à Saint-Etienne». De 14 h à 17h30, démonstration de calligraphie chinoise.

QUESTION DE FONDS

Le coup de main...

à l'unité sociale du personnel

En prévision d'une réorganisation administrative et géographique du service de l'aide sociale au personnel de la Mairie, nous sommes intervenus pour une aide à l'archivage auprès des assistantes sociales et du personnel de gestion des aides.

Ainsi nous avons décidé de conserver dans nos fonds d'archives les dossiers sociaux des agents décédés, les comptes rendus des commissions de secours... mais aussi les aides aux vacances et la gestion des restaurants administratifs jusqu'en janvier 2004.

Au cours de ces journées de travail dans le service, nous avons aussi complété notre fonds d'archives du Comité de Gestion des Œuvres Sociales. Toutes les archives de cette association, dissoute en 1998, sont conservées dorénavant aux Archives municipales. Certains documents seront détruits passés le délai de prescription de la comptabilité, d'autres seront gardées définitivement (versements **5802 W** et **6362 W**).



DERNIERS ARRIVES...

Séries :

- **6355 W 1-13** : Dossiers d'organisation des jumelages et des manifestations internationales, 1998-2000.
- **6361 W 1-11** : Exposition du service Urbanisme en 2002 sur l'aménagement de la Doa, 1988-2003.
- **6367 W 1-13** : Etudes sur les Gorges de la Loire (1986-1999) et aménagement du Parc de Montaud (1972-1999) et du Parc du Bois d'Avaize (1990-2001).
- **1 S 286** : Dossier individuel de carrière militaire de Léon Leponce, 1914-1938.

Documents électroniques :

- **2 NUM 10** : Généalogie de la Famille ARNAUD.
- **2 NUM 4/1-67** : Photographies de la construction de Beaulieu, 1954.
- **2 NUM 5/1-16** : Photographies du bombardement de Saint-Etienne, 1944.
- **2 NUM 11** : Objets prêtés par Ernest Leponce (médailles, cartes de presse, ...).

DERNIERS CLASSES...

- **6357 W** : Permis de construire 2000.
 - **6358 W** : Déclarations de travaux 2001.
 - **6371 W 1-5** : Comptes administratifs 1997 et 2000.
 - **1 S 252** : Biographie d'Hélène Roederer (1921-1945), résistante à Saint-Chamond.
 - **2 D 169-180** : Arrêtés municipaux 2000.
 - **2E / 3E / 4E** : Registres d'état civil 1903.
 - **1 AV** : 91 cassettes audio comprenant entre autres des chansons de Marius Bailly, des entretiens réalisés aux Ateliers Mémoire du musée du Vieux Saint-Etienne, à la résidence de personnes âgées de Terrenoire, à la Vitrine de quartier de Montreynaud, des colloques enregistrés lors des Rencontres cinématographiques...
 - **12 AV** : cette sous-série concerne les entretiens menés auprès du personnel municipal.
 - **5 FI** : le complément du fonds Léon Leponce acquis en 1998 a été classé par Lilian Flachet, dans le cadre de son stage FCIL Métiers du Patrimoine : 820 négatifs et plaques de verre concernant des visites de personnalités politiques, des vues sur Saint-Etienne et les Stéphanois prises lors de reportages.
- Quelques lieux sont encore non-identifiés : avis aux amateurs éclairés !

LE COIN DES BOUQUINS

Intéressants, bien faits ... voici une sélection d'ouvrages entrés ce trimestre :

- Héritier (Jacques), *Un siècle de magasins à Saint-Etienne*, Saint-Galmier, 2003, 183 p, t. 2. (**6 C 300 085**).
- Tomas (François), *Variations autour du patrimoine*, Saint-Etienne, 2004, 301 p. (**6 C 200 1216**).
- Bouabdallah (Khaled), Rochette (Jean-Antoine), *L'impact de l'université Jean Monnet sur l'économie locale*, Saint-Etienne, 2003, 88 p. (**6 C 400 1976**).
- Sous la dir. de Bayon (Jacqueline), *Les Urfé en Forez : une famille, des destins : actes du colloque des 18-19-20 septembre 2002 à Saint-Etienne*, Saint-Etienne, 2003, 263 p. (**6 C 100 2086**).
- Swanson (Marc), *26 mai 1944. Le bombardement de Saint-Etienne : pourquoi ?* Saint-Etienne, 2004, 64 p. (**6 C 100 2089**).

brèves... brèves... brèves... brèves... brèves... brèves... brèves... brèves...

L'ensemble de la collection des journaux des Archives municipales est l'objet d'un travail de recotation. Dans le futur instrument de recherche, chaque journal sera présenté brièvement : historique, tendance politique, état de conservation... Une part essentielle du patrimoine local sera ainsi valorisée au grand bonheur, nous l'espérons, des chercheurs.

DE 7 A 77 ANS... ET PLUS

DEMANDEZ LE PROGRAMME !

A voir ...chez nous

**« Archives Chinoises (une année de la Chine en France...et à Saint-Etienne) »
du 5 avril au 2 juillet 2004**

A l'occasion de l'année de la Chine en France (commémorant 40 années de relations diplomatiques entre la République Populaire de Chine et la France) et des 20 ans d'existence de l'association stéphanoise « France-Chine », les Archives municipales vous invitent à venir découvrir les liens qui se sont créés dès la fin du XIX^{ème} siècle entre le pays du Soleil levant et la capitale du Forez. Documents d'archives, photographies, objets provenant de fonds publics et de nombreuses collections privées s'offrent au regard du visiteur sur 3 thèmes :

- des Chinois à Saint-Etienne : la 1^{ère} immigration dans les années 1920.
- les relations internationales : de la venue de LI HUNG THANG aux jumelages.
- des Ligériens en Chine : photographies inédites d'Emile-Paul LONGEON, ingénieur des Arts et Métiers qui suivit la construction de la ligne de chemin de fer dans la province de Chansi de 1925 à 1936, sans oublier les missionnaires et explorateurs : Paul Emile Reynaud, Francis Garnier, Jules Léon Dutreuil de Rhins, Jean Dupuis ...

Vernissage le 28 avril 2004 à 11 h 30 et de 14 h à 17 h 30, démonstration de calligraphie chinoise par Arlette Montfort de l'Association France-Chine de la Loire.

中國展覽會

A voir ... à l'Hôtel de Ville

«SAINT-ETIENNE - 26 MAI - 10 H 17»

1944-2004 60^{ème} anniversaire du bombardement.

Exposition présentée par le Lieu de mémoire de la 2nde Guerre mondiale - Mémorial de la Résistance et de la Déportation de la Loire et les Archives municipales **du 18 mai au 16 juillet 2004.**

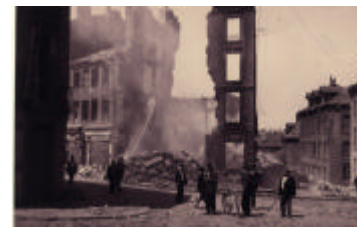
JOURNÉE DU 26 MAI 2004 :

11 h 00 : vernissage de l'exposition.

18 h 00 à 20 h 00 : soirée témoignages dans la salle Aristide Briand (entrée gratuite).

JOURNÉE DU 27 MAI 2004 :

Dépôts de gerbe aux écoles de Tardy, du Soleil, Saint-Francois, Jules Ferry.



SACRE CHARLEMAGNE !

866 enfants et adolescents ont eu un contact avec les Archives en 2003, dont 212 visites des Archives, 197 ateliers sur documents originaux et 457 visites d'expositions.

Un chiffre multiplié par 3 par rapport à 2002. Pourquoi ?

- 2^e année de fonctionnement des activités éducatives aux Archives ; le « bouche à oreille » a fonctionné chez les enseignants .
- la participation, à partir de l'année scolaire 2003-2004, aux parcours culturels du Comité des Activités Nouvelles de l'Ecole Publique, largement diffusés dans le secteur primaire.

Le CAN propose de gérer le prêt des expos dans les écoles ; en ce moment, « Saint-Etienne et le Tour » est à l'école Jacquard, dans la continuité du projet avec l'école de cyclisme.

brèves... brèves... brèves... brèves... brèves... brèves... brèves... brèves...

Les bordereaux des archives contemporaines (W) ont été réorganisés. Rassemblé par action administrative, chaque classeur dispose d'un sommaire détaillé mêlant notices explicatives de la série W, définitions de chaque thème, communicabilité. Cette nouvelle présentation se veut plus claire, plus agréable et d'un meilleur accès.

LA CLANQUEE* DES LECTEURS

* : en parlé gaga : commérages

Les bonnes manières de la Salle de Lecture



Un dossier mélangé est un dossier incompréhensible

Généalogiquement vôtre ... ailleurs

(Numéro précédent : les sources de l'histoire des familles aux Archives municipales)

Si les Archives municipales sont un centre de ressource intéressant pour l'histoire des familles - registres d'état civil (2 MIEC), recensement (1 F), listes électorales (1 K), registres d'inhumation (8 I), concessions de cimetières (3 N), ouvrages de bibliothèque -, il convient toutefois de les compléter ailleurs.

Si depuis 1792, les registres paroissiaux ne sont plus documents d'Etat remplacés par l'Etat civil, ils existent toujours dans **chaque paroisse**. Ils sont une aide précieuse en ce qui concerne les liens de parentés et l'entourage des personnes (parrains et marraines, témoins aux mariages, parents et amis aux enterrements). Les archives de l'enregistrement basées sur les déclarations de succession des défunts sont constituées de tables de décès et donnent une idée sur l'état de fortune de la famille. Les recherches peuvent ainsi s'orienter à partir du notaire familial. Ces documents sont communicables au bout de 100 ans et sont conservés aux **Archives départementales**. Dernière source, mais de taille, les registres matricules existent depuis 1872 et l'instauration du service national. Ils donnent des renseignements précis : état civil, profession et degré d'instruction, description physique (!), carrière militaire, adresses successives. En raison d'éventuelles informations d'ordre médical, ces documents sont communicables 150 ans après la date de naissance de l'intéressé et sont conservés aux **Archives départementales**.

Lorsque le généalogiste débutant comprend que sa recherche ne s'arrête pas à l'état civil, la moitié du travail est (presque) accomplie... et puis aux Archives départementales, «ils ont un parking au moins» (attention aux voitures qui stationnent dans notre enceinte réservée uniquement au personnel des Archives).



1er trimestre L'actu en chiffres

375 : le nombre de lecteurs inscrits du 1er janvier au 31 mars.

884 : le nombre de séances.

3895 : nombre de communications demandées et ... effectuées !

46 : le plus grand nombre de documents demandés par un lecteur en ... une journée

27 : le plus grand nombre de lecteurs en une journée

167 : le plus grand nombre de communications en une journée

6 : le nombre minimal de lecteurs en une journée

20 : le plus petit nombre de communications en une journée

14 : la moyenne journalière de lecteurs présents

61 : la moyenne journalière des communications

Chaque lecteur consulte ainsi en moyenne **4**

Archives municipales de Saint-Etienne - 164 cours Fauriel - 42100 Saint-Etienne
Tél. 04.77.34.40.41 - Télécopie : 04.77.34.40.50 - Site internet : <http://www.mairie-st-etienne.fr>
mél. : archives@mairie-st-etienne.fr

Horaires d'ouverture : lundi : 10 h à 17 h 30 ; mardi au vendredi : 8 h 45 à 17 h 30
Fermeture à 16 h 30 les veilles de fête, les congés d'été et de fin d'année
Fermeture annuelle : 3e semaine de juin